

T.C.
NİZİP KAYMAKAMLIĞI
Nizip Sosyal Bilimler Lisesi Müdürlüğü



2024 – 2028 STRATEJİK PLANI



*Öğretmenler;
Yeni Nesil Sizin
Eseriniz Olacaktır.*

K. Atatürk

Okul/Kurum Bilgileri

İli: Gaziantep		İlçesi: Nizip	
Adres:	Kıbrıs Mah. Karkamış Cad. No:101	Coğrafi Konum (link)	Okulumuzun Konumu
Telefon Numarası:	03425182060	Faks Numarası:	03425182061
E- Posta Adresi:	758094@mb.k12.tr	Web sayfası adresi:	www.nizipsosyalbilimlerlisesi.meb.k12.tr
Kurum Kodu:	758094	Öğretim şekli:	Tam Gün

SUNUŞ

Eđitim en önemli toplumsal kurumlardan biri olmakla beraber toplumların gelişmesine katkı sağlaya en önemli unsurlardan da biridir. Çađımızda toplumsal deđişimler, eđitim anlayışlarını da deđiştirmektedir. Bilim ve teknolojinin baş döndürücü bir hızla ilerlediđi günümüzde var olabilmeyi aşım güçlü bir şekilde kalabilmek, geleceđin inşasında söz sahibi olmak için “bilgiyi takip ederek tüketen” deđil, “elde ettiđi bilgilerin üzerine yeni şeyler koyarak üreten” olmak gerekmektedir. Eđitimde kalite, eđitilmiş kişilerin aldıkları eđitim ile edindikleri bilgi, beceri ve tutumlarıyla toplumun ihtiyacı ve isteklerine beklenen seviyede cevap verebilmesidir.

Stratejik planlamanın temelini oluşturan ve bir milleti hür ve medeni bir topluluk hâline getirecek olan ideal eđitim amaç ve hedefleri belirlenmiş; anlık kararlarla deđil, iş bölümü, iş birliđi, yardımlaşma ve planlama gibi vazgeçilmez ilkelerle yürütölen planlama neticesinde ortaya konulan bir sistem dâhilinde yapılacak olan eđitimidir. Bu nedenle Nizip Sosyal Bilimler Lisesi olarak 2024-2028 yılları arasında hedeflerimizi belirledik ve bu hedeflere ulaşmak için var gücümüzle çalışacađız.

Nizip Sosyal Bilimler Lisesi olarak hedefimiz nitelikli eđitim ile evrensel bakış açısına, eleştirel düşünme ve problemleri çözme becerisine sahip bireyler yetiştirmektir. Bu amaçla bizler her yıl kendini ikiye katlayan bilgiyi baz alan, bilgi toplumunun gün geçtikçe artan bilgi arayışını karşılayabilmeyi ve bilgiyi nasıl kullanabileceđimizi öğrenebilmeyi; eđitim-öđretim, topluma hizmet sorumluluđumuzu eksiksiz bir şekilde yerine getirmeyi istiyoruz.

Millî ve manevi deđerlerimiz dođrultusunda dürüst, tarafsız, adil, sevgi dolu, iletişime açık, çözüm üreten, yenilikçi, bilgiyi hangi amaçla ve nerede kullanabileceđini bilen, her şeyden önce insan merkezli anlayışa sahip bireyler yetiştirmek bizim temel hedefimizdir.

Stratejik planımız, güçlü yönlerimizi öne çıkaran ve geliştiren, yeni ilişki ağları oluşturan, nitelikli eđitim ve araştırma programlarımızı belli bir sistematik içinde bir araya getiren bir çerçevedir. Okulumuzun akademik ve sosyal alandaki başarıları üzerine inşa edilmiş olan bu plan, sorumluluklarımızı yerine getirmede kaynaklarımızın daha etkili kullanılmasına imkân sağlayacaktır. Vizyonumuz yönünde daha yoğun iş birlikleri oluşturmayı ve paydaşlarımızdan daha çok destek sağlamayı hedefleyen bu plan, okulumuzu daha ileriye götürmek için verdiđimiz ve vereceđimiz çabaların yol haritası olacaktır. Geniş katılımı oluşturulmuş bu planda emeđi geçen bütün paydaşlarımıza teşekkür borçluyuz.

MEHMET TAŞKESEN

Okul Müdürü

İÇİNDEKİLER

1. GİRİŞ VE STRATEJİK PLANIN HAZIRLIK SÜRECİ

- 1.1. Strateji Geliştirme Kurulu ve Stratejik Plan Ekibi
- 1.2. Planlama Süreci

2. DURUM ANALİZİ

- 2.1. Kurumsal Tarihçe
- 2.2. Uygulanmakta Olan Planın Değerlendirilmesi
- 2.3. Mevzuat Analizi
- 2.4. Üst Politika Belgelerinin Analizi
- 2.5. Faaliyet Alanları ile Ürün ve Hizmetlerin Belirlenmesi
- 2.6. Paydaş Analizi
 - 2.6.1. Paydaş Analizi ve Sınıflamasında Kullanılan Kavramlara İlişkin Açıklamalar
- 2.7. Kuruluş İçi Analiz
 - 2.7.1. Teşkilat Yapısı
 - 2.7.2. İnsan Kaynakları
 - 2.7.3. Okul Yerleşkesine İlişkin Bilgiler
 - 2.7.4. Sınıf ve Öğrenci Bilgileri
 - 2.7.5. Teknolojik Düzey
 - 2.7.6. Mali Kaynaklar
- 2.8. Dış Çevre Analizi (Politik, Ekonomik, Sosyal, Teknolojik, Yasal ve Çevresel Çevre Analizi -PESTLE)
- 2.9. Güçlü ve Zayıf Yönler ile Fırsatlar ve Tehditler (GZFT) Analizi
- 2.10. Tespit ve İhtiyaçların Belirlenmesi

3. GELECEĞE BAKIŞ

- 3.1. Misyon
- 3.2. Vizyon
- 3.3. Temel Değerler

4. AMAÇ, HEDEF VE STRATEJİLERİN BELİRLENMESİ

- 4.1. Amaçlar
- 4.2. Hedefler
- 4.3. Performans Göstergeleri
- 4.4. Stratejilerin Belirlenmesi
- 4.5. Maliyetlendirme

5. İZLEME VE DEĞERLENDİRME

1. GİRİŞ VE STRATEJİK PLANIN HAZIRLIK SÜRECİ

1.1. Strateji Geliştirme Kurulu ve Stratejik Plan Ekibi

Strateji Geliştirme Kurulu: Okul müdürünün başkanlığında, bir okul müdür yardımcısı, bir öğretmen ve okul/aile birliği başkanı ile bir yönetim kurulu üyesi olmak üzere 5 kişiden oluşan üst kurul kurulur.

Stratejik Plan Ekibi: Okul müdürü tarafından görevlendirilen ve üst kurul üyesi olmayan müdür yardımcısı başkanlığında, belirlenen öğretmenler ve gönüllü velilerden oluşur. Çalışmaları yürüten ekip ve kurul bilgileri altta verilmiştir.

Tablo 1. Strateji Geliştirme Kurulu ve Stratejik Plan Ekibi Tablosu

STRATEJİK PLAN ÜST KURULU		STRATEJİK PLAN GELİŞTİRME EKİBİ	
Adı Soyadı	Unvanı	Adı Soyadı	Unvanı
MEHMET TAŞKESEN	OKUL MÜDÜRÜ	MURAT BAKIRCI	MÜDÜR YARDIMCISI
MEHMET KARAHAN	MÜDÜR YARDIMCISI	MUHAMMED EYÜP ŞAHİN	ÖĞRETMEN
SUAT ATASOY	ÖĞRETMEN	MERYEM KALKAN	ÖĞRETMEN
RAMAZAN ASLAN	ÖĞRETMEN	EMSAL PARLAK	ÖĞRETMEN
BÜLENT BÖLER	OKUL AİLE BİRLİĞİ BAŞKANI	RAHMİ BOZAN	ÖĞRETMEN
		TUĞÇE ŞEKER YILDIZ	REHBER ÖĞRETMEN

1.2. Planlama Süreci:

2024-2028 dönemi stratejik plan hazırlanması süreci Üst Kurul ve Stratejik Plan Ekibinin oluşturulması ile başlamıştır. Ekip tarafından oluşturulan çalışma takvimi kapsamında ilk aşamada durum analizi çalışmaları yapılmış ve durum analizi aşamasında paydaşlarımızın plan sürecine aktif katılımını sağlamak üzere paydaş anketi, toplantı ve görüşmeler yapılmıştır.

Durum analizinin ardından geleceğe yönelim bölümüne geçilerek okulumuzun amaç, hedef, gösterge ve eylemleri belirlenmiştir.

2. DURUM ANALİZİ

Durum analizi bölümünde okulumuzun mevcut durumu ortaya konularak neredeyiz sorusuna yanıt bulunmaya çalışılmıştır. Bu kapsamda okulumuzun tarihçesi, kısa tanıtımı, okul künyesi ve temel istatistikleri, paydaş analizi ve görüşleri, PESTLE (Politik, Ekonomik, Sosyal, Teknolojik, Yasal ve Çevresel Çevre Analizi) ile okulumuzun GZFT (Güçlü, Zayıf, Fırsat ve Tehdit) analizine yer verilmiştir.

2.1. Kurumsal Tarihçe

Okulumuz, 2009 – 2010 öğretim yılında Nizip Anadolu Öğretmen Lisesi adıyla kurularak geçici süreyle Nizip Ticaret Borsası Anadolu Lisesi binasında hizmet vermiştir. 2011 – 2012 öğretim yılında bugünkü binasına taşınan okulumuz, 2013-2014 öğretim yılı sonunda öğretmen liselerinin dönüştürülmesi sonucu Sosyal Bilimler Lisesine dönüştürülmüş ve Nizip Sosyal Bilimler Lisesi adını almıştır. Okulumuz kendine ait pansiyonu ve spor salonu bulunan, 14.000 metrekare üzerine kurulu olan bir okuldur. Pansiyonlarımız, öğrencilerimizin kendini evinde gibi rahat ve güvende hissedeceği mekânlar olarak kız ve erkek öğrencilerimize hizmet vermektedir. Ana binada: bilişim teknolojileri sınıfı, fizik, kimya ve biyoloji laboratuvarları, 8.000 kitabı bulunan kütüphanesi, kantin ve çok amaçlı salonu, sinema salonu, sanat atölyesi, bina dışı kafeteryası gibi sosyal, eğitsel ve kültürel birimler yer almaktadır. İhata duvarlarının yanında okulun muhtelif kısımlarına yerleştirilmiş bulunan 32 adet kamera ve alarm sistemi ile güvenlik ön planda tutulmuştur. Okulumuzda aktif olarak voleybol, basketbol, softbol, beyzbol, futsal, bedminton, bilek güreşi, masa tenisi, satranç ve yaratıcı drama çalışmaları yürütülmektedir. Ders dışı sosyal, kültürel, sportif etkinlikler; öğrencilerimizin serbest zamanlarında yoğunlaşabilecekleri, ilgilerini geliştirebilecekleri, farklı bakış açılarına sahip bireyler olarak yetişebilecekleri şekilde planlanmaktadır. Genç, dinamik, kendini geliştiren ve sürekli yenileyen idare ve öğretmen kadrosu; kurumumuz açısından büyük bir şanstır. İlçemizde eğitim kalitesi açısından önemli bir yere sahip olan okulumuz ilerleyen yıllarda da bu özelliğini muhafaza edecektir.

2.2. Uygulanmakta Olan Planın Deęerlendirilmesi

Nizip Sosyal Bilimler Lisesi olarak 2019 – 2023 Stratejik Planında hedeflenen amalar ve hedefler doęrultusunda gerekleřtirilen alıřmalardan yksek dzeyde verim alınmıřtır. ęrenci bařarısı yıllara gre artmıř, okulun sanatsal, kltrel, sosyal ve spor faaliyetlerinde ęrenci katılımı arttırılmıřtır. Okul fiziki imkanları geliřtirilmiřtir.

2.3. Mevzuat Analizi

Nizip Sosyal Bilimler Lisesi Mdrlę, Trkiye Cumhuriyeti Devleti yapısı iinde Mill Eęitim Bakanlıęının tařra teřkilatında yer alan ve tařra teřkilatındaki grevlerin yrtlmesi, devletin politikalarının valilik makamına baęlı olarak gerekleřtirilmesi mdrlęmzn sorumlulukları arasındadır. İl Milli Eęitim Mdrlę Makamına karřı mdrlęmz birinci dereceden sorumludur. Mill Eęitim Bakanlıęının devlet adına stlendięi sorumluluęun yerine getirilmesi, kanun, tzk, ynetmelik, ynerge, genelge ve emirler doęrultusunda Mill Eęitim Temel İlkeleri erevesinde kendisine baęlı birimleri izlemek, deęerlendirmek ve geliřtirme ynyle sorumlulukları kanun ve Ynetmeliklerde aıka tanımlanmıřtır. Nizip Sosyal Bilimler Lisesi Mdrlęnn yasal yetki, grev ve sorumlulukları bařta T.C. Anayasası olmak 14/6/1973 tarihli ve 1739 sayılı Mill Eęitim Temel Kanunu ve 25/8/2011 tarihli ve 652 sayılı Mill Eęitim Bakanlıęının Teřkilat ve Grevleri Hakkında Kanun Hkmnde Kararname hkmlerine dayanılarak 18/11/2012 tarih ve 28471 sayılı Resm Gazetede yayınlanan Ynetmelięi esaslarına gre belirlenmiřtir. ncelikle inceleme ve analizi yapılan yasa, kanun, kanun hkmnde kararname, mevzuat, ynetmelik, genelge ve ynergeler.

- T.C. Anayasası
- 1739 Sayılı Milli Eęitim Temel Kanunu
- 652 Sayılı Milli Eęitim Bakanlıęının Teřkilat ve Grevleri Hakkındaki Kanun
- Hkmnde Kararname
- 222 Sayılı Milli Eęitim Temel Kanunu (Kabul No: 5.1.1961, RG: 12.01.1961 / 10705 -
- Son Ek ve Deęiřiklikler: Kanun No: 12.11.2003/ 5002, RG:21.11.2003 / 25296)
- 657 Sayılı Devlet Memurları Kanunu
- 5442 Sayılı İl İdaresi Kanunu

- 439 Sayılı Ek Ders Kanunu
- 4306 Sayılı Zorunlu İlköğretim ve Eğitim Kanunu

2.4. Üst Politika Belgelerinin Analizi

Stratejik Planları ile Nizip Sosyal Bilimler Lisesince hazırlanan 2024-2028 yıllarını kapsayan stratejik planda yer alan stratejik amaç ve hedefler birbiriyle karşılaştırılarak uyumlu hale getirilmiştir Nizip Sosyal Bilimler Lisesi Stratejik Plan Hedefleri, üst politika belgelerindeki hedeflerin gerçekleştirilmesine katkıda bulunacak şekilde oluşturulmuştur.

Üst Politika Belgeleri:

1. 2007-2013 MEB Çalışma Programı
2. AB Müktesebatına Uyum Programı (Eğitim ve Kültür)
3. TUBİTAK Vizyon:2023 -Eğitim ve İnsan Kaynakları Raporu
4. MEB Sürekli Kurum Geliştirme Projesi,
5. Bilgi Toplumu Stratejisi
6. Millî Eğitim Strateji Belgesi
7. 5018 sayılı Kamu Mali Yönetimi ve Kontrol Kanunu
8. Kamu İdarelerinde Stratejik Planlamaya İlişkin Usul ve Esaslar Hakkında Yönetmelik
9. MEB Stratejik Plan Hazırlık Programı
10. 60. Hükümet Programı Eylem Planı
11. MEB Bütçe Raporu
12. Millî Eğitim İle İlgili Mevzuat

Nizip Sosyal Bilimler Lisesi olarak yukarıdaki üst politika belgeleri incelenmiş ve bu üst politika belgelerinden yararlanılması benimsenmiştir.

Tablo 2. Üst Politika Belgeleri Analizi Tablosu

Üst Politika Belgesi	İlgili Bölüm/Referans	Verilen Görevler/İhtiyaçlar
5018 sayılı Kamu Mali Yönetimi ve Kontrol Kanunu	9. Madde 41. Madde	Kurum Faaliyetlerinde bütçenin etkin ve verimli kullanımı Stratejik Plan Hazırlama Performans Programı Hazırlama Faaliyet Raporu Hazırlama
30344 sayılı Kamu İdarelerinde Stratejik Plan Hazırlamaya İlişkin Usul ve Esaslar Hakkında Yönetmelik (26 Şubat 2018)	Tümü	5 yıllık hedefleri içeren Stratejik Plan hazırlanması
Kamu İdareleri İçin Stratejik Plan Hazırlama Kılavuzu (26 Şubat 2018)	Tümü	5 yıllık hedefleri içeren Stratejik Plan hazırlanması
2018/16 sayılı Genelge, 2019-2023 Stratejik Plan Hazırlık Çalışmaları (18 Eylül 2018)	Tümü	2019-2023 Stratejik Planının Hazırlanması
MEB 2019-2023 Stratejik Plan Hazırlık Programı (18 Eylül 2018)	Tümü	2019-2023 Stratejik Planı Hazırlama Takvimi
MEB 2019-2023 Stratejik Planı	Tümü	MEB Politikaları Konusunda Taşra Teşkilatına Rehberlik
Kamu İdarelerince Hazırlanacak Performans Programları Hakkında Yönetmelik	Tümü	5 yıllık kurumsal hedeflerin her bir mali yıl için ifade edilmesi
Kamu İdarelerince Hazırlanacak Faaliyet Raporu Hakkında Yönetmelik	Tümü	Her bir mali yıl için belirlenen hedeflerin gerçekleşme durumlarının tespiti, raporlanması
Gaziantep İl Mem 2024-2028 Stratejik Planı	Tümü	
Nizip İlçe Mem 2024-2028 Stratejik Planı	Tümü	

2.5. Faaliyet Alanları İle Ürün/Hizmetlerin Belirlenmesi

Okul öncesi ve lise çağındaki öğrencileri bedenî, zihnî, ahlakî, manevî, sosyal ve kültürel nitelikler yönünden geliştiren bilgi ve becerilerle donatarak geleceğe hazırlayan eğitim ve öğretim programlarının uygulanması; öğretmen ve öğrencilerin eğitim ve öğretim

hizmetlerinin bu çerçevede yürütmesi ve denetlemesi Nizip Sosyal Bilimler Lisesi Müdürlüğünün faaliyet alanları ve sunmuş olduğu hizmetler aşağıdaki başlıklarda toplanmıştır.

Faaliyet Alanları	Ürün/Hizmetler
Eğitim Hizmetleri	<ul style="list-style-type: none">• Ders dışı eğitim çalışmalarının işleyişini sağlama• Okulda eğitimin düzenli olarak işleyişini sağlama• İl ve ilçe MEM koordinesinde yürütülen farklı konulardaki eğitim programlarının uygulanmasını sağlamak• Öğrencilerin kişisel ve sosyal açıdan değerler açısından donanması için değerler eğitimi almalarını sağlamak• Ders programı ile zaman çizelgesini hazırlamak• Öğrencilerin zararlı alışkanlıklardan uzak ve güven içinde eğitim almalarını sağlamak• Engelli öğrencilerle ilgili tedbirler almak
Öğrenci işleri hizmeti	<ul style="list-style-type: none">• Öğrenci Kayıt alanlarının ve eğitim bölgelerinin İl MEM, Belediye ve Muhtarlıklar Aracılığı ile Oluşturmak• Öğrencilerin kayıt, nakil ve mezuniyet işlemlerini yürütmek• Okul Demokrasi Meclisleri Projesini Uygulamak• Öğrenci Sağlık Taramaları İle Aşı Uygulamalarını Toplum Sağlığı Merkezi ve Aile Hekimliği Vasıtasıyla Yapılmasını Sağlamak• Disiplin İşlemlerini Yürütmek• Denklik ve Başka Ülke Vatandaşı Olup, Okul Kayıt Alanı İçerisinde İkamet Eden Vatandaşların Çocuklarının Kayıt İşlemleri İle İlgili İşleri Yürütmek
Kültürel Çalışmalar	<ul style="list-style-type: none">• Bilimsel, sosyal ve kültürel çalışmaları yürütmek• Belirli gün ve haftalarla ilgili etkinlikleri yürütmek• İnceleme, tanıma ve araştırma amaçlı gezilerin düzenlenmesini sağlamak• Öğrencilerin değerler eğitimlerini almalarını sağlamak• Okulda okuma alışkanlığının artırıcı çalışmalar yapmak.• Atatürk Sevgisi, Milli Tarih, Kültür ve Dil Bilincinin Yerleşmesini Sağlayıcı Çalışmalar Yapmak 7-Sergi, Panel, Konferans, Seminer gibi etkinlikler düzenlemek
Personel işleri hizmeti	<ul style="list-style-type: none">• Hizmet içi eğitim• Özlük hakları• Sendikal Hizmetler• Öğretmenlerin Öğretmenevlerinden faydalanması için başvuru işlemlerini yürütmek

	<ul style="list-style-type: none">• Okulda öğretmenler için uygun dinlenme ortamları hazırlamak• Öğretmenler günü ile ilgili programlar hazırlamak• Hizmet içi eğitim ihtiyaçlarını belirlemek ve üst birimleri bilgilendirmek• Personelin kişisel gelişimlerini hizmet içi eğitim yoluyla tamamlamalarını sağlamak• Yenilikçi ve uzaktan eğitim faaliyetlerinden personelin faydalanmasını sağlamak• Personeli hizmet içi eğitim faaliyetleri hakkında bilgilendirmek
Spor Etkinlikleri	<ul style="list-style-type: none">• Çeşitli spor dallarında öğrencilerin yetişmesi için gerekli egzersizlerin ve çalışmaların yapılmasını sağlamak ve bu öğrencilerin ilgili yarışmalara katılmak için gerekli işlemleri yerine getirmek• Milli ve mahalli bayram günleri ile ilgili törenlere katılmak• Satranç, Dama, Mangala gibi zekâ oyunlarının öğrencilerle tanınıp oynanmasını sağlamak
Mali İşlemler	<p>Personelin her türlü özlük işlemlerinden okuldan yapılabilecek olanları İl ve İlçe MEM koordinesi ile yürütmek</p> <ul style="list-style-type: none">• MEBBİS sistemi üzerinden e-personel modülün de personelle ilgili bilgileri güncel tutmak ve kişisel verileri korumak• Kurum Bütçesini Hazırlama ve Yürütme• Personelin maaş, ücret, emeklilik vs. iş ve işlemlerinin KBS Sisteminde sağlıklı bir şekilde yürütülmesi için tedbirler almak• Alım-Satım İşlerini Yamak• Taşınırlerle ilgili iş ve işlerin KBS Sisteminde Taşınır Eşya Modülü üzerinden sağlıklı bir şekilde yürütülmesi için tedbirler almak• Okul aile birliği gelir ve giderlerinin TEFBİS modülüne işlenmesini sağlama
Öğretim Hizmetleri	<ul style="list-style-type: none">• Program geliştirme çalışmalarına katkıda bulunma• Öğrenci başarısını geliştirmek için çalışmalar yapmak• Öğretim programları, yöntem ve teknikler, ölçme ve değerlendirme çalışmalarında öğretmen, öğrenci ve velileri bilgilendirmek
Velilerle İlgili Hizmetler	<ul style="list-style-type: none">• Veli toplantıları• Veli iletişim hizmetleri• Okul-Aile Birliği faaliyetleri• Aile Eğitimi Çalışmaları
Rehberlik Hizmetleri	<ul style="list-style-type: none">• Okuldaki rehberlik hizmetlerini planlama• Rehberlik hizmetlerinin yürütülmesi ile ilgili gerekli kurul ve komisyonları kurma ve çalıştırma

	<ul style="list-style-type: none"> • RAM ile ilgili iş birliği yapma • Kaynaştırma eğitimi alan bireylerle ilgili iş ve işlemleri yapma • Şiddet eylem planını hazırlama ve uygulama
Denetim Hizmetlerinin Yürütülmesi	<ul style="list-style-type: none"> • Okul içindeki şikâyetlerin değerlendirilmesini sağlama • Ön inceleme işlemlerinin yürütülmesini takip etme • Denetim çalışmalarının sonuçlarını inceleme ve değerlendirme • Okuldaki iş ve işlemlerin denetime hazır halde olmasını sağlama • Mevzuatın uygulanmasında tereddüde düşülen hususlarda üst birimlerden görüş alma ve bunu paylaşma
Kurtarma ve Koruma Hizmetleri	<ul style="list-style-type: none"> • Okuldaki arama, kurtarma ve koruma hizmetleri için İl MEM ve AFAD hizmetleri birimi koordinesinde hazırlanması gereken planları hazırlama • Okuldaki arama, kurtarma ve koruma hizmetleri için İlçe MEM birimi koordinesinde kurulması gerekli ekipleri kurma, bunlara eğitim verme ve görevlerini tebliğ etme • Her hangi bir felaket ve tehlike anında okulun boşaltılması ve toplanma yerlerinde toplanması için gerekli planlamaları, yer tespitlerini ve tatbikatları yapma, sonuçları paylaşma ve ilgili üst birimlere rapor etme • Okulun nöbet görevlerini planlama ve ilgililere tebliğ etme • Yangın söndürme donanımlarını tedarik etme ve kontrollerini yaptırma

2.6. Paydaş Analizi

Nizip Sosyal Bilimler Lisesi Stratejik Planlama Ekibi olarak planımızın hazırlanması aşamasında katılımcı bir yapı oluşturmak için ilgili tarafların görüşlerinin alınması ve plana dâhil edilmesi gerekli görülmüş ve bu amaçla paydaş analizi çalışması yapılmıştır. Ekibimiz tarafından iç ve dış paydaşlar belirlenmiş, bunların önceliklerinin tespiti yapılmıştır.

Nizip Sosyal Bilimler Lisesi Müdürlüğü paydaşları, iç paydaşlar, dış paydaşlar ve yararlanıcı temelinde ayrımlandırılmış; iç/dış paydaş ve yararlanıcıları da temel ve stratejik konumları belirtilmiştir. Bu paydaşlar, kuruma girdi sağlayan, ürün ve hizmet sunulan, iş birliği içinde olunan,

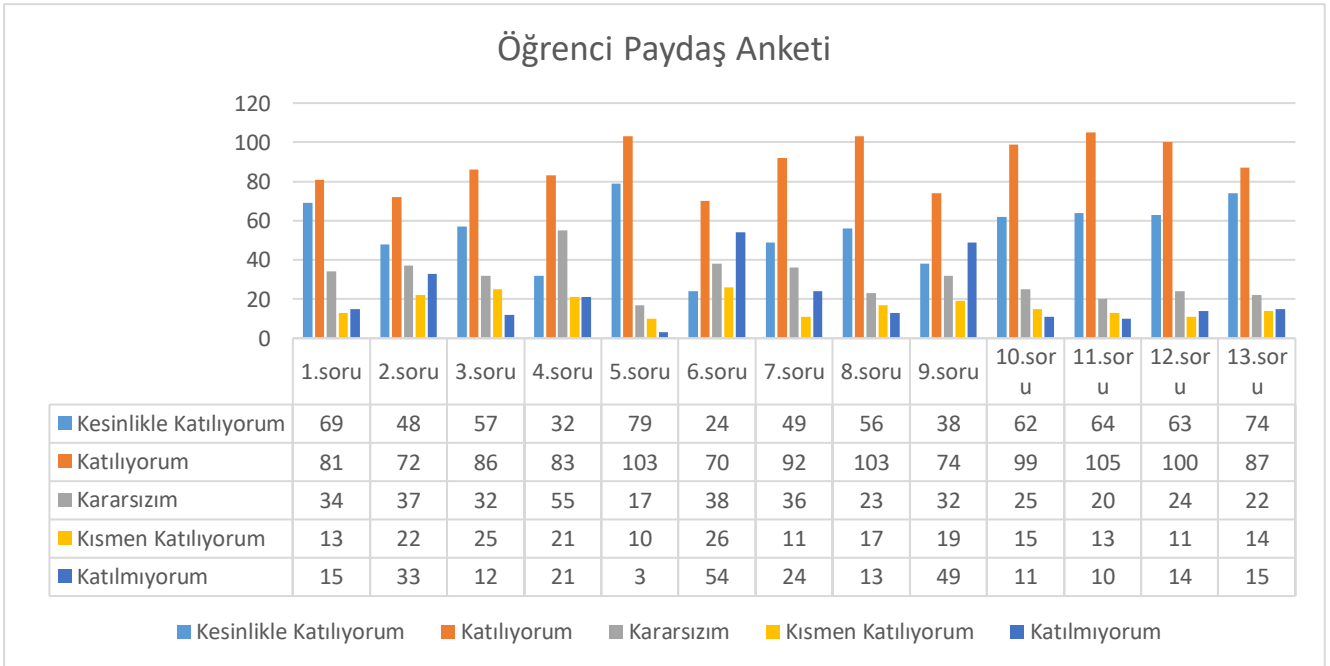
faaliyetlerimizden etkilenen ve faaliyetlerimizi etkileyen kesimlerden oluşma noktasındaki önceliklerine göre de aşağıdaki gibi sınıflandırılmıştır: Paydaş analizinde aşamalar;

- Paydaşların Tespiti
- Paydaşların Önceliklendirilmesi
- Paydaşların Değerlendirilmesi
- Görüş ve Önerilerin Alınması

Paydaş görüş ve beklentileri SWOT (GZFT) Analizi Formu, Çalışan Memnuniyeti Anketi, Öğrenci Memnuniyeti Anketi, Veli Anketi Formu kullanılmaktadır. Aynı zamanda Öğretmenler Kurulu Toplantıları, Zümre Toplantıları gibi toplantılarla görüş ve beklentiler tutanakla tespit edilmekte okulumuz bünyesinde değerlendirilmektedir.

Milli Eğitim Bakanlığı, Gaziantep Valiliği, İl Milli Eğitim Müdürlüğü, İlçe Milli Eğitim Müdürlüğü, Okullar, Yöneticiler, Öğretmenler, Özel Öğretim Kurumları, Öğrenciler, Okul Aile Birlikleri, Memur ve Hizmetliler, Belediye, İlçe Sağlık Müdürlüğü, Meslek Odaları, Sendikalar, Vakıflar, Muhtarlıklar, İlçe Tarım Müdürlüğü, Sivil Toplum Kuruluşları, Medya Organları vb.

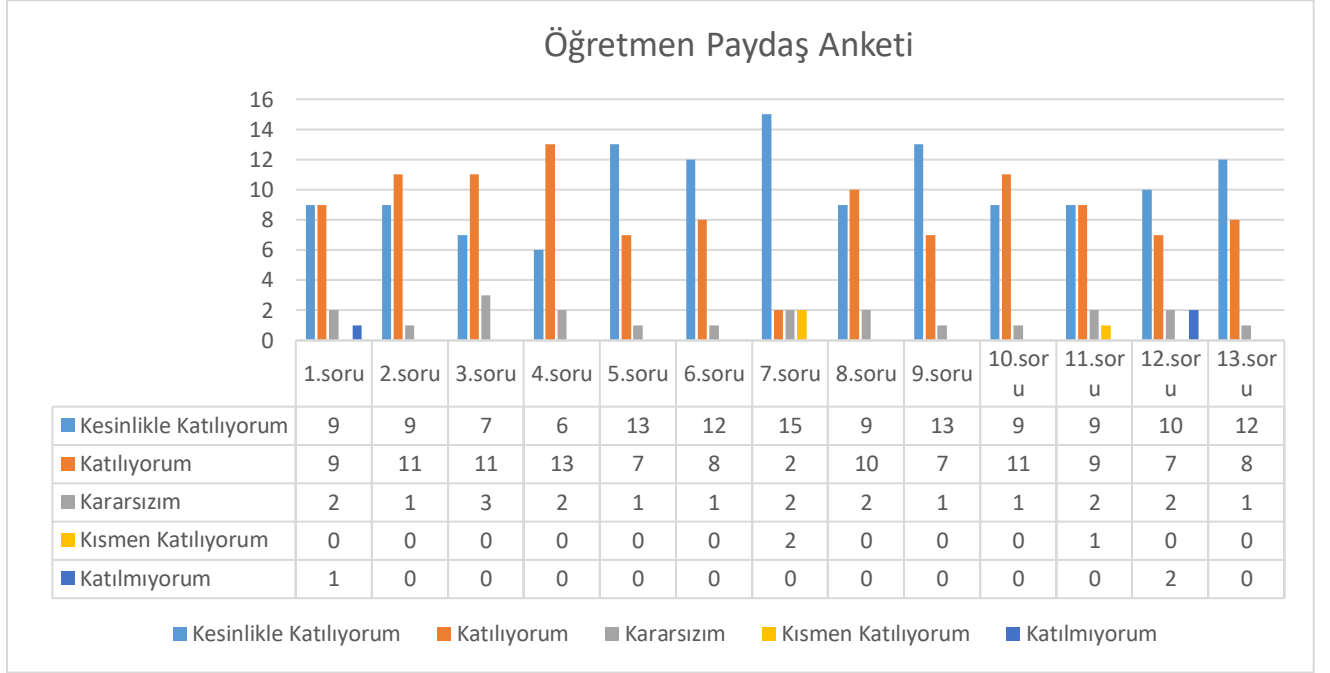
Öğrenci Anketi Sonuçları:



Ankete toplam 212 öğrenci katılmıştır. Sonuçlara baktığımızda ankete katılım sağlayan öğrencilerin %50'si ve daha fazlasının 6. soru dışında tüm sorulara pozitif yönde (kesinlikle

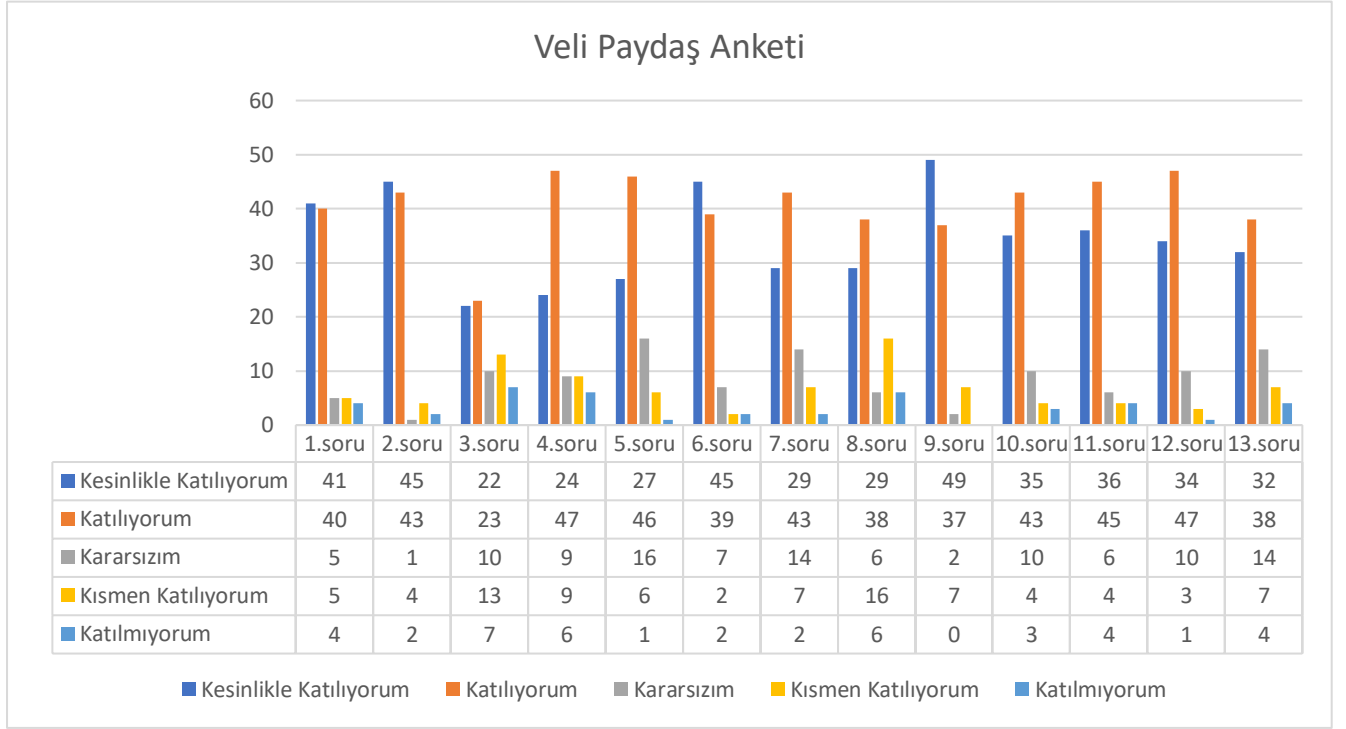
katılıyorum ve katılıyorum) cevap verdiklerini görmekteyiz. 6. soruyu ise ankete katılım sağlayan öğrencilerin %25'e yakının negatif yönde (katılmıyorum) cevap verdiklerini görmekteyiz.

Öğretmen Anketi Sonuçları:



Ankete 21 öğretmen katılım sağlamıştır. Sonuçlara baktığımızda ankete katılım sağlayan öğretmenlerin %75'i ve daha fazlasının tüm sorulara pozitif yönde (kesinlikle katılıyorum ve katılıyorum) yanıt verdiklerini görmekteyiz.

Veli Anketi Sonuçları:



Ankete toplam 95 veli katılım sağlamıştır. Sonuçlara baktığımızda ankete katılım sağlayan velilerin %75'i ve daha fazlasının 3.soru dışındaki tüm sorulara pozitif yönde (kesinlikle katılıyorum ve katılıyorum) cevap verdiklerini görmekteyiz. 3.soruya ise yine %50'ye yakın bir oranda pozitif yönde (kesinlikle katılıyorum ve katılıyorum) yanıt verdiklerini görmekteyiz.

2.6.1. Paydaş Analizi ve Sınıflamasında Kullanılan Kavramlara İlişkin Açıklamalar:

Paydaş: Kurumun gerçekleştirdiği faaliyetlerden etkilenen taraflardır. Paydaşlar şu başlıklarda ele alınmaktadır.

Lider: Kurumda herhangi bir kademede görev alan çalışanlar içerisinde liderlik özellikleri olan kişilerdir.

Çalışan : Kurum çalışanlarıdır.

Müşteri: Ürün, hizmet veya süreçten etkilenen veya satın alıp kullanan herkeştir. İki çeşit müşteri vardır. Dış müşteriler; hizmet veren kuruma mensup olmayan, ancak ürün/hizmetten yararlanan veya ondan etkilenenlerdir. İç müşteriler; kurumda çalışanlardır.

Temel Ortak: Kurumun faaliyetlerini gerçekleştirmek üzere kendi seçimine bağlı olmaksızın zorunlu olarak kurulmuş olan ortaklıklardır.(yapısal bağlılık gibi)

Stratejik Ortak: Kurumun faaliyetlerini gerçekleştirmek üzere kendi seçimi üzerine kurduğu ortaklıklardır.

Tedarikçi: Kurumun faaliyetlerini gerçekleştiren ihtiyaç duyduğu kaynakları temin eden kurum/kuruluşlardır.

Ürün/Hizmet: Herhangi bir hizmet/üretim sürecinin çıktısıdır.

Ölçeklendirilen paydaşlar bu aşamada kapsamlı olarak değerlendirilir. Paydaşlar değerlendirilirken cevap aranabilecek sorular şunlardır:

- Paydaş, Okulun hangi faaliyeti/hizmeti ile ilgilidir?
- Paydaşın Okulun beklentileri nelerdir?
- Paydaş, Okulun faaliyetlerini/hizmetlerini ne şekilde etkilemektedir? (olumlu-olumsuz)
- Paydaşın Okulun etkileme gücü nedir?
- Paydaş, Okulun faaliyetlerinden/hizmetlerinden ne şekilde etkilenmektedir? (olumlu-olumsuz)

Paydaş analizi kapsamında, Okulun sunduğu ürün/hizmetlerle bunlardan yararlananlar ilişkilendirilir. Böylece, hangi ürün/hizmetlerden kimlerin yararlandığı açık bir biçimde ortaya konulur.

Ürün/Hizmet Tablosu, yararlanıcıların ilgili olduğu ürün/hizmetleri bir arada görebilmek ve her bir ürün/hizmetin hangi yararlanıcıları ilgilendirdiğini görselleştirebilmek için faydalı bir araçtır.

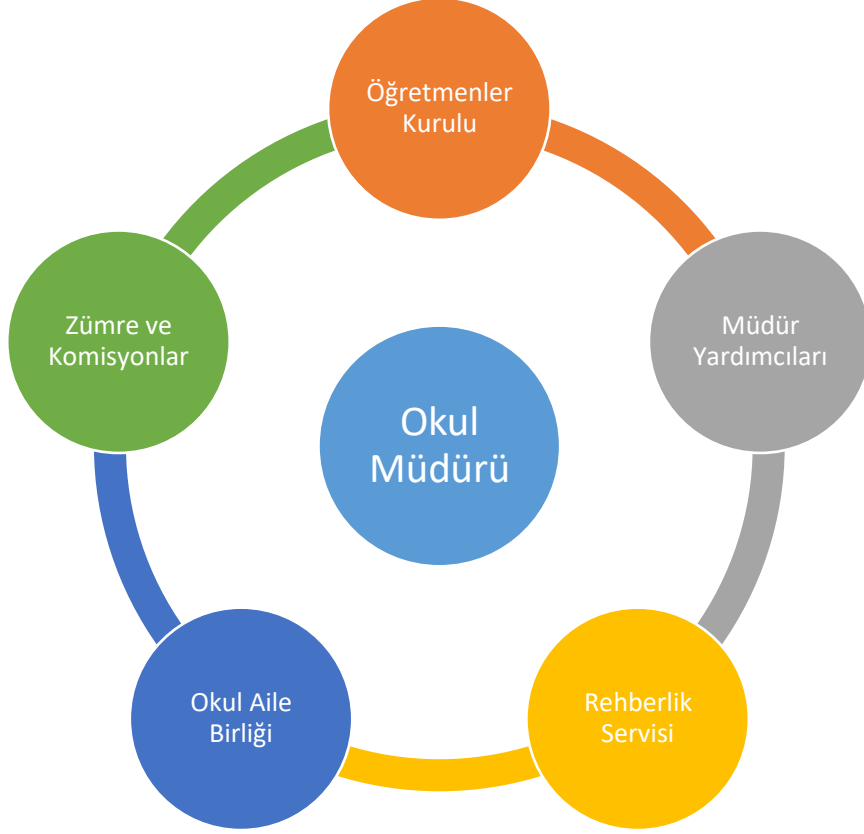
2.7. Kuruluş İçi Analiz

Değişen dünya şartlarında bilgi toplumunun insanını yetiştirmeyi amaç edinen, içinde bulunduğumuz bilgi ve değişim çağının anahtar eyleminin sürekli öğrenmek olduğuna inanan Nizip Sosyal Bilimler Lisesi bu sorumluluğun farkında olarak, başarısızlığı başarıya dönüştürmeyi hedef alan anlayışa sahiptir. Bu nedenle eğitim alanındaki yeni yaklaşımları takip ediyor “ Daha iyi bir eğitim imkânı nasıl sağlarız?” sorusunu sürekli kendimize soruyoruz. Nizip Sosyal Bilimler Lisesi olarak geleceğimizi öğrencilerimizle yeniden yaratmanın heyecanını ve umudunu yaşıyoruz.

Milli Eğitim Bakanlığı Merkez ve Taşra Teşkilatı Toplam Kalite yönetimi Uygulama yönergesi doğrultusunda kalite yönetimi felsefesinin benimsemiş ve bunu içselleştirmiş olan okulumuz bu anlamdaki çalışmalarının planlı okul gelişim modeli kapsamında yürütmektedir. Okulumuz Nizip İlçe Milli Eğitim Müdürlüğü ile olumlu ilişkiler içindedir. Okulumuz ile ilgili her türlü destek okul aile birliği ve hayırsever kişilerden alınabilmektedir.

Okulumuzun en büyük giderini personel giderleri oluşturmaktadır. Okulumuzun gelirleri ise kantin kirası okul aile birliği katkıları ve hayırseverlerin katkılarıdır.

2.7.1. Teşkilat Şeması



2.7.2. İnsan Kaynakları

Okulumuzun çalışanlarına ilişkin bilgiler altta yer alan tabloda belirtilmiştir.

Tablo 3 - Çalışan Bilgileri Tablosu

Unvan*	Erkek	Kadın	Toplam
Okul Müdürü ve Müdür Yardımcısı	5	--	5
Branş Öğretmeni	22	17	41
Psikolojik Danışman Rehber Öğretmen	1	1	2
Memur	1	--	1
Hemşire	--	1	1
İdari Personel	--	--	--

Yardımcı Personel	3	4	7
Güvenlik Personeli	--	--	--
Toplam	32	23	55

Tablo 4 - Çalışanların Hizmet Süreleri

Hizmet Süreleri	Kadın	Erkek	Toplam
1-3	5	6	11
4-6	2	5	7
7-10	6	6	12
11-15	3	8	11
16-20	2	3	5
20 ve üzeri	4	5	9

2.7.3. Okul Yerleşkesine İlişkin Bilgiler

Tablo 5 – Bina Bölüm ve Yapıları

Okul Bölümleri		Özel Alanlar	Var	Yok
Okul Kat Sayısı	5	Çok Amaçlı Salon	X	
Derslik Sayısı	25	Çok Amaçlı Saha	X	
Derslik Alanları (m2)	40	Kütüphane	X	
Kullanılan Derslik Sayısı	25	Fizik Laboratuvarı	X	
Şube Sayısı	25	Bilgisayar Laboratuvarı	X	
İdari Odaların Alanı (m2)	200	Sanat Atölyesi	X	
Öğretmenler Odası (m2)	100	Zeka Oyunları Salonu	X	
Okul Oturum Alanı (m2)	2000	Pansiyon	X	
Okul Bahçesi (Açık Alan)(m2)	8800	Kimya Laboratuvarı	X	
Okul Kapalı Alan (m2)	5000	Biyoloji Laboratuvarı	X	
Sanatsal, bilimsel ve sportif amaçlı toplam alan (m ²)	1500	Sinema Salonu	X	
Kantin (m2)	120	Müzik Sınıfı	X	
Tuvalet Sayısı	20	Resim Sınıfı	X	

2.7.4. Sınıf ve Öğrenci Bilgileri

Okulumuzda yer alan sınıfların öğrenci sayıları alttaki tabloda verilmiştir.

Tablo 6 – Sınıf Düzeylerine Göre Öğrenci Sayıları

Sınıfı	Kız	Erkek	Toplam	Sınıfı	Kız	Erkek	Toplam
9 A	16	9	25	11 Haz. E	11	5	16
9 B	14	11	25	11 Haz. F	15	7	22
9 C	18	8	26	11 Haz. G	12	7	19
9 D	13	12	25	11 A	15	13	28
9 E	18	7	25	11 B	15	11	26
10 A	17	10	27	11 C	18	9	27
10 B	17	11	28	11 D	17	9	26
10 C	17	8	25	12 A	11	2	13
11 Haz. A	13	9	22	12 B	17	4	21
11 Haz. B	15	4	19	12 C	18	7	25
11 Haz. C	13	7	20	12 D	11	10	21
11 Haz. D	12	6	18	12 E	3	20	23

2.7.5. Teknolojik Düzey

Teknolojik kaynaklar başta olmak üzere okulumuzda bulunan çalışır durumdaki donanım malzemesine ilişkin bilgiye alttaki tabloda yer verilmiştir.

Tablo 7 - Teknolojik Kaynaklar

Akıllı Tahta Sayısı	30	TV Sayısı	5
Masaüstü Bilgisayar Sayısı	42	Yazıcı Sayısı	4
Taşınabilir Bilgisayar Sayısı	2	Fotokopi Makinası Sayısı	4
Projeksiyon Sayısı	3	İnternet Bağlantı Hızı	100mbps

2.7.6. Mali Kaynaklar

Okulumuzun genel bütçe ödenekleri, okul aile birliđi gelirleri ve diđer katkılarda dâhil olmak üzere gelir ve giderlerine ilişkin son iki yıl gerçekleşme bilgileri alttaki tabloda verilmiştir.

Tablo 8 – Yıllara Göre Gelir Gider Tablosu

Yıllar	Gelir Miktarı	Gider Miktarı
2021	100.000	94.500
2022	120.000	115.300
2023	150.000	144.000

2.8. Dış Çevre - PESTLE (Politik, Ekonomik, Sosyo-Kültürel, Teknolojik) Analizi

PESTLE analizi, “Politik, Ekonomik, Sosyal ve Teknolojik Analizler” ifadesinin kısaltması ve stratejik yönetim süreci için yapılan dış çevre analizinde çevresel faktörlerin analizidir. Kurumun dikkate alması gereken çevresel faktörler hakkında bir resim ortaya koyar. PESTLE analizi, genellikle bir organizasyon ya da ürünün hangi noktada olduğunu ve nereye doğru gittiğini, içeride olan olayları bir süre sonra etkileyecek dış çevredeki gelişmeler çerçevesinde tespit etmek için kullanılan bir araçtır. PEST analizi, faaliyet gösterilen çevredeki büyük resmin görülmesine ve bu çevrede organizasyon için fırsat ve tehdit olarak algılanabilecek olan faktörlerin tespit edilmesine yardımcı olan çok kullanışlı bir analiz aracıdır.

Bu bölümde okul çevremizdeki politik, ekonomik, sosyal-kültürel ve teknolojik faktörler analiz edilmiştir.

i. Politik Faktörler

- Kurumda kamu yönetiminin değişim ve gelişim faaliyetleri, toplam kalite yönetimi, stratejik planlama gibi yeni yönetim ve değerlendirme anlayışlarının uygulanması.
- Yapılandırıcı eğitim anlayışını ile zorunlu eğitim düzenlemelerine uygun eğitim ve öğretim ortamlarının düzenlenmesi
- Yabancı dil eğitimine erken yaşlarda başlanması
- Kurumdaki projelerin tüm paydaşların katılımıyla gerçekleştirilmesi,
- Yapılandırmacı anlayışa uygun eğitim öğretim ortamlarının düzenlenmesi.
- Okul öncesi eğitimin yaygınlaştırılmasına yönelik çalışmalar sonucunda, okulumuzda 1 sınıf okul öncesi sınıfı etkin şekilde sürdürülmektedir.
- Yerel yönetimlerin eğitimin ihtiyaçları doğrultusunda sürece daha aktif katılmaları hususunda çalışmalar gerçekleştirilmektedir.
- Okulumuz öğrencilerinin sosyal ve kültürel anlamda gelişmesini sağlamak amacıyla geziler düzenlenmekte, satranç egzersiz çalışmaları ve zeka oyunları egzersiz çalışmaları okulumuz bünyesinde gerçekleştirilmektedir.

ii. Ekonomik Faktörler

- Hükümet politikalarıyla ülke ekonomisindeki önceliklerin değişmesi sonucunda okulun önceliklerinin de değişmesi,
- Personeldeki nitelik ve becerilerdeki artışın kurumun kalitesindeki artışı sağlaması,
- Okulun bulunduğu çevrenin genel gelir durumu, iş kapasitesi,
- Okulun gelirini arttırıcı unsurlar,
- Okulun giderlerini arttıran unsurlar,
- Tasarruf sağlama imkânları,

iii. Sosyal Faktörler

- Okulumuz Nizip'in sosyo-ekonomik yönde en gelişmiş bölgesinde olması sebebiyle ilimizde düzenlenen sosyal etkinliklere katılımı bulunmaktadır.
- Bilinçli velilerin çocuklarının değişik ihtiyaçlarına, doğal yeteneklerine ve ilgi alanlarına odaklanmasını sağlaması,
- Erken eğitimin çocukların gelişimi ve örgün eğitimdeki başarıları üzerindeki önemli etkilerinin olması neticesinde okul öncesi eğitime olan talebin artması
- Bireylerin kendilerini çok yönlü geliştirebilmeleri için uygun ortamları bulması,
- Kişisel gelişime önem verilmesi.
- Bilginin, refaha ve mutluluğa ulaşmada ana itici güç olarak belirmesi; vatandaşın daha nitelikli eğitime yönelmesi, YKS tarzı sınavlardaki başarılarımızın neticesinde okulumuza olan talebin artması,

2.9. Güçlü ve Zayıf Yönler ile Fırsatlar ve Tehditler (GZFT) Analizi

Okulumuzun temel istatistiklerinde verilen okul künyesi, çalışan bilgileri, bina bilgileri, teknolojik kaynak bilgileri ve gelir gider bilgileri ile paydaş anketleri sonucunda ortaya çıkan sorun ve gelişime açık alanlar iç ve dış faktör olarak değerlendirilerek GZFT tablosunda belirtilmiştir. Dolayısıyla olguyu belirten istatistikler ile algıyı ölçen anketlerden çıkan sonuçlar tek bir analizde birleştirilmiştir.

Kurumun güçlü ve zayıf yönleri donanım, malzeme, çalışan, iş yapma becerisi, kurumsal iletişim gibi çok çeşitli alanlarda kendisinden kaynaklı olan güçlülükleri ve zayıflıkları ifade etmektedir ve ayırmda temel olarak okul müdürü/müdürlüğü kapsamından bakılarak iç faktör ve dış faktör ayrımı yapılmıştır.

İçsel Faktörler

Güçlü Yönler

Öğrenciler	<p>Öğrencilerin okula yönelik aidiyet duygusunun yüksek olması</p> <p>Öğrencilerimizin okulumuzda sosyal etkinlik çalışmalarına yüksek düzeyde katılım göstermeleri</p> <p>Okulumuzun sınavla öğrenci alması</p> <p>Okulumuzu kazanan öğrencilerin eşit ağırlık alanında nitelikli öğrenciler olarak gelmeleri</p> <p>Öğrencilerimizin genel olarak sosyal bilimler alanındaki derslerde istidadının yüksek olması ve kitap okuma alışkanlığına sahip olmaları</p> <p>Öğrencilerin öğretmenler ile iletişimlerinin güçlü olması</p>
Çalışanlar	<p>Öğretmen kadrosunun genel olarak tecrübeli ve değişime açık bir kadrodan oluşması</p> <p>Öğretmenlerimizin aralarında samimiyete ve güvene dayalı sıcak bir ilişki bulunması</p> <p>Rehber öğretmenlerimizin okul idaresi, öğrenci ve öğretmenlere gerekli rehberliği yapması</p>
Veliler	<p>Öğrenci velilerinin öğrencilerin eğitim ve öğretim faaliyetleriyle yakından ilgilenmeleri</p> <p>Velilerimizin okulumuzu bir eğitim kurumu olarak beğenmeleri</p>
Bina ve Yerleşke	<p>Okul binasının fiziki yeterliliğinin üst düzeyde olması</p> <p>Geniş bir bahçeye sahip olması</p> <p>Yeteri kadar güvenlik kamerasının mevcut olması</p> <p>Çok amaçlı salonlarının bulunması</p> <p>Kantinin geniş olması, ders dışı vakitlerde öğrencilerimizin dinlenme amaçlı kullanılabilmesi</p> <p>Okulumuzun dış etkenlerden arındırılmış güvenli bir eğitim kompleksi içinde bulunması</p> <p>Bilgisayar laboratuvarı ve kütüphanenin her daim öğrencilerimizin kullanımına açık olması</p> <p>Sanat atölyesinin ve bina dışında kafeteryasının bulunması</p> <p>Bahçede öğrenciler için yeterince kamelya ve bank bulunması</p> <p>İki farklı rehberlik servisi odasının bulunması</p> <p>Bina içi ve bina dışı temizliğinin düzenli yapılması ve temiz bir okul olmamız</p>
Donanım	<p>Eğitim öğretim için yeteri kadar donanım malzeme ve materyalinin olması</p> <p>Her sınıfta akıllı tahta bulunması</p> <p>İnternet hizmetlerinin hızlı ve erişilebilir olması</p> <p>Teknik donanımın yeterli olması</p>
Bütçe	<p>Genel bütçeden yeterli ödeneğin sağlanması</p> <p>Okul Aile Birliğinin de okula yeteri kadar nakdi destek sunması</p>
Yönetim Süreçleri	Deneyimli ve uyumlu bir idari kadromuzun bulunması

	Öğrenci kaynaklı disiplin sorunlarının az olması
İletişim Süreçleri	Veli, öğrenci ve öğretmenler arasında iyi bir iletişim ağının bulunması Okulun SMS sistemine dahil olması

Zayıf Yönler

Öğrenciler	Öğrencilerin sayısal becerilerinin biraz zayıf olması
Çalışanlar	Yardımcı personel sayısının yetersiz olması
Veliler	Öğrencilerin bir kısmının il dışından gelmesi nedeniyle velilere her zaman ulaşamaması Okul – veli iş birliğinin istenen düzeyde olmaması
Bina ve Yerleşke	Pansiyon binasında farklı okullardan öğrencilerin barınması Bahçenin geniş olması nedeniyle kontrolün zayıf kalması Zemin fayansları düzgün yapılmadığı için ara ara yerinden çıkması
Donanım	Akıllı tahtaların chipsetlerinin sık sık arızalanması
Bütçe	Bazı alım kalemlerine bütçe ayrılmamış olması
Yönetim Süreçleri	İdare kadronun sık sık değişmesi
İletişim Süreçleri	Farklı illerde bulunan velilerimiz ile iletişim sağlanmasının zor olması

Dışsal Faktörler

Fırsatlar

Politik	Kaymakamlık ve Belediyenin eğitim süreçleri ile ilgili bize destek sunması
Ekonomik	Okul Aile Birliği bütçesinin yeterli olması
Sosyolojik	İlimizde eğitime verilen değer her geçen gün daha da artıyor olması
Teknolojik	
Mevzuat-Yasal	
Ekolojik	

Tehditler

Politik	Her sene başında spor salonunun kitap dağıtımında kullanılması nedeniyle öğrencilerin 2 ay boyunca spor salonunu kullanamamaları
Ekonomik	Yeterli sayıda iş kur personeli desteğinin olmaması
Sosyolojik	Okulumuzun ilçenin sosyo-ekonomik düzeyi düşük bir mahallesinde bulunması Okulumuzun ilçe merkezine uzak olması
Teknolojik	Teknolojinin doğru kullanımının sağlanamaması nedeniyle öğrencilerin zarar görmesi

Mevzuat-Yasal	Proje okulu yönetmeliğinin sürekli olarak değişmesi
Ekolojik	

2.10. Tespit ve İhtiyaçların Belirlenmesi

Durum analizi çerçevesinde gerçekleştirilen tüm çalışmalardan elde edilen veriler; paydaş anketleri, toplantı tutanakları vs. göz önünde bulundurularak özet bir bakış geliştirilmesi sürecidir. Oluşturulan tablo amaç ve hedeflere ulaşmak için temel yapıyı oluşturacaktır. Aşağıdaki tabloda farklı durum analizi bulguları için birer örnek tespit ve ihtiyaçlar alanı örneklendirilmiştir.

Durum Analizi Aşamaları	Tespitler	İhtiyaçlar
Uygulanmakta Olan Stratejik Planın Değerlendirilmesi	Covid - 19 salgını ve 6 Şubat depremleri sebebiyle planlanan bazı faaliyetler gerçekleştirilememekle birlikte genel olarak hedeflere ulaşma düzeyi yüksektir.	Okulumuz 2024-2028 plan döneminde stratejik yönetim ilkelerine uygun olarak belirlediği stratejik amaç ve hedeflerini gerçekleştirmeye yönelik faaliyetlerini etkin bir şekilde yürütecektir.
Paydaş Analizi	Ailelerin okulda alınan kararlara ve öğrenci faaliyet ve etkinliklerine katılım düzeyleri yetersizdir.	Ailelerin okul faaliyetlerine katılım düzeylerinin arttırılması için veli – öğrenci ve öğretmen işbirliğinin geliştirilmesi
Okul İçi Analiz	Öğrencilerin kendilerini tanıyarak yetenek, ilgi ve değerlerine uygun meslek seçimi yapma konusunda yetersiz kalmaları	Öğrencilerin meslek seçim sürecinde gerekli rehberlik ve yönlendirme desteğini almalarının sağlanması

3. GELECEĐE BAKIŐ

Okul M¼d¼rl¼g¼m¼z¼n misyon, vizyon, temel ilke ve deđerlerinin oluŐturulması kapsamında ¼đretmenlerimiz, ¼đrencilerimiz, velilerimiz, ¼alıŐanlarımız ve diđer paydaŐlarımızdan alınan g¼r¼Őler, sonucunda stratejik plan hazırlama ekibi tarafından oluŐturulan misyon, vizyon ve temel deđerler okulumuz ¼st kurulana sunulmuŐ ve ¼st kurul tarafından onaylanmıŐtır.

3.1. Misyonumuz

Biz Nizip Sosyal Bilimler Lisesi olarak, Atat¼rk¼ d¼Ő¼nce sistemini davranıŐ h¼line getirmiŐ, mill¼ ve ¼ađdaŐ deđerlerle donatılmıŐ, ¼z g¼venli, sosyal, kiŐilikli ve baŐarılı bireyler yetiŐtirmek i¼in varız.

3.2. Vizyonumuz

Nizip Sosyal Bilimler Lisesi olarak ¼lkemizi d¼nya ¼apında s¼z sahibi ve ¼ađdaŐ devletler seviyesinin ¼zerinde bir ¼lke haline getirecek, vatanına ve milletine faydalı, her t¼rl¼ sosyal ve manevi deđerlere sahip, kendi ilgilerinin ve yeteneklerinin farkında, baŐarmayı ve ¼alıŐmayı kendine Őiar edinmiŐ bireylerin yetiŐtiđi bir okul olmayı kendimize vizyon edindik.

3.3. Temel Deđerlerimiz

1. İnsanlık
2. Sevgi ve saygı
3. A¼ıklık ve demokratlık
4. Katılımcılık ve PaylaŐımcılık
5. Bilimsellik ve Ger¼ek¼ilik
6. Yaratıcılık ve Yenilik¼ilik

4. AMAÇ, HEDEF VE STRATEJİLERİN BELİRLENMESİ

4.1. Stratejik Amaçlar

- A1. Öğrencilerin eğitim ve öğretime etkin katılımlarıyla süreci tamamlamalarını sağlamak
- A2. Öğrencilerin ilgi, yetenek ve akademik becerileri doğrultusunda üst öğretime hazırlanması, yaratıcı, yenilikçi, girişimci, üretken, kalkınmaya destek veren, bireyler olarak yetiştirilmesi sağlanacaktır.
- A3. Okulların kurumsal kapasite ve yeterlilikleri verimli ve sürdürülebilir bir şekilde geliştirilecektir.

4.2. Hedefler

- H1.1. Öğrencilerin okula erişim, devam ve okulu tamamlama oranları artırılabacaktır.
- H1.2. Öğrencilerin ders dışı etkinliklere katılım oranları artırılabacaktır.
- H2.1. Öğrencilerin derslerdeki akademik başarısı artırılabacaktır.
- H3.1. Okulun fiziki mekânları ihtiyaç ve hedefleri doğrultusunda iyileştirilmesi sağlanacaktır.

4.3. Performans Göstergeleri

- PG1.1.1. Bir eğitim ve öğretim yılında devamsızlık süresi 20 günden fazla olan öğrenci oranı (%)
- PG1.1.2. Bir eğitim ve öğretim yılında sınıf tekrar eden öğrenci oranı (%)
- PG1.1.3. Bir eğitim ve öğretim yılında örgün eğitimden ayrılan öğrenci oranı (%)
- PG1.1.4. Okula kaydolanların mezun olma oranı (%)
- PG1.1.5. Bir eğitim ve öğretim yılında destekleme ve yetiştirme kurslarına kayıt yaptıran öğrenci oranı (%)
- PG1.1.6. Destekleme ve yetiştirme kurslarındaki toplam ders saatinin 1/5'ine devam etmeyen öğrenci oranı (%)
- PG1.1.7. Destek eğitiminden faydalanan özel eğitime gereksinimi olan öğrenci oranı
- PG1.1.8 Telafi eğitiminden faydalanan öğrenci sayısı
- PG1.2.1. Bir eğitim ve öğretim yılında bilimsel, sosyal, kültürel, sanatsal ve sportif alanlarda kurum içi ve kurum dışı faaliyete katılan öğrenci oranı (%)

PG1.2.2. Bir eğitim ve öğretim yılında sosyal sorumluluk ve toplum hizmeti çalışmaları faaliyetine katılan öğrenci oranı (%)

PG1.2.3. Bir eğitim ve öğretim yılında yerel, ulusal ve uluslararası proje, yarışma vb. etkinliklere katılan öğrenci oranı (%)

PG1.2.4. Bir eğitim ve öğretim yılında üniversitelerde yürütülen bilimsel, sosyal, kültürel, sanatsal ve sportif alanlardaki faaliyetlere katılan öğrenci oranı (%)

PG2.1.1. Matematik dersi yıl sonu başarı puanı

PG2.1.2. Türkçe dersi yıl sonu başarı puanı

PG2.1.3. Sosyal bilimler alan dersleri yıl sonu başarı puanı

PG2.1.4. Fen bilimleri alan dersleri yıl sonu başarı puanı

PG2.1.5. Yabancı dil dersleri yıl sonu başarı puanı

PG2.1.6. Öğrenci başına okunan kitap ortalaması

PG3.1.1. İyileştirilen fiziki mekân (derslik, spor salonu, kütüphane, pansiyon vb.) sayısı

PG3.1.2. Fiziksel mekanların temizlik ve hijyenine ilişkin memnuniyet oranı (%)

PG3.1.3. Altyapı ve donatım eksikliği bulunan fiziksel birim sayısı

TEMA: Eğitim-Öğretime Erişim ve Katılım

Okul/Kurum Türü: Nizip Sosyal Bilimler Lisesi

Amaç: A1. Öğrencilerin eğitim ve öğretime etkin katılımlarıyla süreci tamamlamalarını sağlamak

Hedef: H1.1. Öğrencilerin okula erişim, devam ve okulu tamamlama oranları artırılacaktır.

Performans Göstergeleri

PG1.1.1. Bir eğitim ve öğretim yılında devamsızlık süresi 20 günden fazla olan öğrenci oranı (%)

PG1.1.2. Bir eğitim ve öğretim yılında sınıf tekrar eden öğrenci oranı (%)

PG1.1.3. Bir eğitim ve öğretim yılında örgün eğitimden ayrılan öğrenci oranı (%)

PG1.1.4. Okula kaydolanların mezun olma oranı (%)

PG1.1.5. Bir eğitim ve öğretim yılında destekleme ve yetiştirme kurslarına kayıt yaptıran öğrenci oranı (%)

Stratejiler

S1. Öğrencilerin devamsızlık nedenleri belirlenecek, öğrenci ve veli iş birliğiyle bu nedenleri ortadan kaldırmaya yönelik çalışmalar yürütülecektir.

S2. Öğrenci devamsızlığının olumsuz etkilerini azaltmaya yönelik eksik kazanımların giderilmesi amacıyla sosyal etkinlikler, uzaktan öğrenme olanaklarına ilişkin farkındalık çalışmaları gibi telafi tedbirleri alınacaktır.

S3. Okula aidiyeti artırmak amacıyla diğer kurumlarla iş birliği yapılarak ortamının öğrencilerin akademik, sosyal, kültürel, sanatsal ve sportif faaliyetlere katılımı sağlanacaktır.

S4. Sınıf tekrarı nedenleri araştırılarak buna yönelik önleyici tedbirler geliştirilecektir.

S5. DYK kurslarına devamsızlık nedenleri araştırılarak devamsızlığı azaltacak çalışmalar yapılacaktır.

S6. Öğrencilerin örgün eğitimden ayrılma nedenleri araştırılıp okul kaynaklı nedenlerin ortadan kaldırılmasına yönelik tedbirler alınacaktır.

S7. Özel eğitim ihtiyacı olan öğrencilerin uygun alanda eğitim alabilmeleri için rehberlik ve yönlendirme faaliyetleri yapılacaktır.

S8. Tam öğrenme modeli benimsenip öğrenme eksiklikleri ve kayıpları olan öğrencilere yönelik bireysel çalışmalar yapılacaktır.

TEMA: Eğitim-Öğretime Erişim ve Katılım

Okul/Kurum Türü: Nizip Sosyal Bilimler Lisesi

Amaç: A1. Öğrencilerin eğitim ve öğretime etkin katılımlarıyla tamamlamalarını sağlamak.

Hedef: H1.2. Öğrencilerin ders dışı etkinliklere katılım oranları artırılabacaktır.

Performans Göstergeleri

PG1.2.1. Bir eğitim ve öğretim yılında bilimsel, sosyal, kültürel, sanatsal ve sportif alanlarda kurum içi ve kurum dışı faaliyete katılan öğrenci oranı (%)

PG1.2.2. Bir eğitim ve öğretim yılında sosyal sorumluluk ve toplum hizmeti çalışmaları faaliyetine katılan öğrenci oranı (%)

PG1.2.3. Bir eğitim ve öğretim yılında yerel, ulusal ve uluslararası proje, yarışma vb. etkinliklere katılan öğrenci oranı (%)

PG1.2.4. Bir eğitim ve öğretim yılında üniversitelerde yürütülen bilimsel, sosyal, kültürel, sanatsal ve sportif alanlardaki faaliyetlere katılan öğrenci oranı (%)

Stratejiler

S1. Her bir öğrencinin bir kulüp faaliyetinde aktif olarak yer alması sağlanarak kulüp faaliyetlerinin etkinliği artırılabacaktır.

S2. Öğrencilerin seviyelerine uygun olarak toplumsal sorunların çözümüne katkı sağlamak amacıyla afet ve acil durum, çevre, eğitim, spor, kültür ve turizm, sağlık ve sosyal hizmetler alanlarında toplum hizmeti faaliyetlerine katılımları artırılabacaktır.

S3. Öğrencilerin yerel, ulusal ve uluslararası proje ve yarışmalara katılmaları teşvik edilecektir.

S4. Okulda oluşturulacak öğrenci kulüpleri aracılığıyla yerel düzeyde etkinliklerin düzenlemesi sağlanacaktır.

S5. Üniversitelerle iş birliği yaparak öğrencilerimizin yükseköğretimi tanımlarını ve üniversitelerde yürütülen bilimsel, sosyal, kültürel, sanatsal ve sportif alanlardaki faaliyetlere katılmaları sağlanacaktır.

TEMA: Eğitim ve Öğretimde Kalite

Okul/Kurum Türü: Nizip Sosyal Bilimler Lisesi

Amaç: A2. Öğrencilerin ilgi, yetenek ve akademik becerileri doğrultusunda üst öğretime hazırlanması, yaratıcı, yenilikçi, girişimci, üretken, kalkınmaya destek veren, bireyler olarak yetiştirilmesi sağlanacaktır.

Hedef: H2.1. Öğrencilerin derslerdeki akademik başarıları artırılacaktır.

Performans Göstergeleri

PG2.1.1. Matematik dersi yıl sonu başarı puanı

PG2.1.2. Türkçe dersi yıl sonu başarı puanı

PG2.1.3. Sosyal bilimler alan dersleri yıl sonu başarı puanı

PG2.1.4. Fen bilimleri alan dersleri yıl sonu başarı puanı

PG2.1.5. Öğrenci başına okunan kitap ortalaması

Stratejiler

S1. Öğrencilerin kazanım eksiklikleri tespit edilerek destekleme ve yetiştirme kurslarıyla akademik yeterliklerinin artırılması sağlanacaktır.

S2. Bakanlığın hazırladığı dijital platformlar aracılığıyla öğrencilerin tamamlayıcı ve destekleyici eğitim almaları sağlanacaktır.

S3. Okulda düzenlenen münazara, panel vb. etkinlikler vasıtasıyla öğrencilerin dili kullanma ve kendilerini ifade etme becerileri geliştirilecektir.

S4. Öğrencilerin kitap okumasını teşvik etmek için etkinlikler düzenlenecektir.

S5. Okul içinde makale, kompozisyon yazma, resim yapma vb. yarışmalar düzenlenecek ve öğrencilerin ödüllendirilmesi sağlanacaktır.

S6. Derslerde proje tabanlı yöntem kullanılarak öğrencilerin analiz, sentez ve değerlendirme becerilerinin geliştirilmesi sağlanacaktır.

S7. Her bir öğrencinin hazırbulunuşluk seviyesine uygun en az bir proje ve etkinliğe katılması sağlanacaktır.

TEMA: Kurumsal Kapasite

Okul/Kurum Türü: Nizip Sosyal Bilimler Lisesi

Amaç: A3. Okulların kurumsal kapasite ve yeterlilikleri verimli ve sürdürülebilir bir şekilde geliştirilecektir.

Hedef: H3.1. Okulun fiziki mekânları ihtiyaç ve hedefleri doğrultusunda iyileştirilmesi sağlanacaktır.

Performans Göstergeleri

PG3.1.1. İyileştirilen fiziki mekân (derslik, spor salonu, kütüphane, pansiyon vb.) sayısı

PG3.1.2. Fiziksel mekanların temizlik ve hijyenine ilişkin memnuniyet oranı (%)

PG3.1.3. Altyapı ve donatım eksikliği bulunan fiziksel birim sayısı

Stratejiler

S1. Okulun fiziki mekânlarının durum tespiti yapılacak ve iyileştirilme için önceliklendirilmiş bir plan doğrultusunda çalışmalar yapılacaktır.

S2. Fiziki mekânların iyileştirilmesi için kamu idareleri, belediyeler ve işverenlerle iş birlikleri yapılacaktır.

S3. Bilişim altyapısını güçlendirme çalışmaları yapılacaktır.

S4. Temizlik ve hijyen memnuniyet düzeyi belirlemek için anketler uygulanarak yapılacak değerlendirmeler sonucunda gerekli tedbirler alınacaktır.

Amaç, Hedef, Gösterge ve Stratejilere İlişkin Kart Şablonu

Amaç 1	A1. Öğrencilerin eğitim ve öğretime etkin katılımlarıyla süreci tamamlamalarını sağlamak
Hedef 1.1	H1.1. Öğrencilerin okula erişim, devam ve okulu tamamlama oranları artırılabacaktır.

Performans Göstergeleri	Hedef Etkisi*	Başlangıç Değeri**	1. Yıl	2. Yıl	3. yıl	4. Yıl	5. Yıl	İzleme Sıklığı	Rapor Sıklığı
PG1.1.1. Bir eğitim ve öğretim yılında devamsızlık süresi 20 günden fazla olan öğrenci oranı (%)	20	30	25	20	15	10	5	6 Ay	1 Yıl
PG1.1.2. Bir eğitim ve öğretim yılında sınıf tekrar eden öğrenci sayısı	20	4	3	2	2	1	0	6 Ay	1 Yıl
PG1.1.3. Bir eğitim ve öğretim yılında örgün eğitimden ayrılan öğrenci sayısı	20	2	1	1	0	0	0	6 Ay	1 Yıl
PG1.1.4. Okula kaydolanların mezun olma oranı (%)	20	%98	99	99	100	100	100	6 Ay	1 Yıl
PG1.1.5. Bir eğitim ve öğretim yılında destekleme ve yetiştirme kurslarına kayıt yaptıran öğrenci oranı (%)	20	%50	60	65	70	75	80	3 Ay	1 Yıl
Koordinatör Birim	Okul idaresi, Rehberlik Servisi, Sınıf Rehber Öğretmenleri								
İş birliği Yapılacak Birimler	Müdür Yardımcıları, Rehberlik Servisi, Sınıf Rehber Öğretmen								
Riskler	<ul style="list-style-type: none"> Sosyoekonomik nedenlerle yurt içi nüfus hareketlerinde yaşanan düzensizlik Bölgeler arası gelişmişlik düzeyinde farklılıkların devam etmesi Ortaöğretim çağındaki öğrencilerin örgün eğitimden yaygın eğitim kurumlarına geçiş talebi Uluslararası konjonktürel gelişmelerin ve ekonomik göstergelerin eğitim 								
Stratejiler	<p>S1. Öğrencilerin devamsızlık nedenleri belirlenecek, öğrenci ve veli iş birliğiyle bu nedenleri ortadan kaldırmaya yönelik çalışmalar yürütülecektir.</p> <p>S2. Öğrenci devamsızlığının olumsuz etkilerini azaltmaya yönelik eksik kazanımların giderilmesi amacıyla sosyal etkinlikler, uzaktan öğrenme olanaklarına ilişkin farkındalık çalışmaları gibi telafi tedbirleri alınacaktır.</p> <p>S3. Okula aidiyeti artırmak amacıyla diğer kurumlarla iş birliği yapılarak ortamının öğrencilerin akademik, sosyal, kültürel, sanatsal ve sportif faaliyetlere katılımı sağlanacaktır.</p> <p>S4. Sınıf tekrarı nedenleri araştırılarak buna yönelik önleyici tedbirler geliştirilecektir.</p> <p>S5. DYK kurslarına devamsızlık nedenleri araştırılarak devamsızlığı azaltacak çalışmalar yapılacaktır.</p> <p>S6. Öğrencilerin örgün eğitimden ayrılma nedenleri araştırılıp okul kaynaklı nedenlerin ortadan kaldırılmasına yönelik tedbirler alınacaktır.</p>								

	<p>S7. Öğrencilerin okula, okul kültürüne ve eğitim alacakları alana uyumunu güçlendirmek için çalışmalar yürütülecektir.</p> <p>S8. Tam öğrenme modeli benimsenip öğrenme eksiklikleri ve kayıpları olan öğrencilere yönelik bireysel çalışmalar yapılacaktır.</p>
Maliyet Tahmini	100.000 TL
Tespitler	<ul style="list-style-type: none">• Eğitim ortamlarının öğrencilerin sosyal, sportif ve kültürel ihtiyaçlarını karşılamakta yetersiz olması• Bazı öğrencilerin maddi imkânsızlıklar sebebiyle ortaöğretime devam edememesi• Eğitim maliyetlerinde öngörülemeyen artışın yaşanması• Doğa kaynaklı afetlerin, salgın hastalık vb. durumların eğitim süreçlerinin sürdürülebilirliğine engel oluşturması
İhtiyaçlar	<ul style="list-style-type: none">• Öğrencilerin devamsızlıklarının önlenmesi, ilgi ve yeteneklerine uygun olarak yönlendirilmesi ve ortaöğretime katılımlarının artırılması için rehberlik sisteminin güçlendirilmesi• Okul aidiyetinin geliştirilmesi amacıyla öğrencilere yönelik sosyal etkinliklerin artırılması• Eğitim ortamlarının öğrenci ihtiyaçlarına cevap verecek şekilde geliştirilmesi ve buna yönelik finansmanın sağlanması• Ortaöğretimde akademik başarısızlık, devamsızlık, sınıf tekrarı ve okul terkine sebep olan faktörlerin tespit edilmesi

Amaç 1	A1. Öğrencilerin eğitim ve öğretime etkin katılımlarıyla tamamlamalarını sağlamak.
Hedef 1.2	H1.2. Öğrencilerin ders dışı etkinliklere katılım oranları artırılabacaktır.

Performans Göstergeleri	Hedefe Etkisi*	Başlangıç Değeri**	1. Yıl	2. Yıl	3. yıl	4. Yıl	5. Yıl	İzleme Sıklığı	Rapor Sıklığı
PG1.2.1. Bir eğitim ve öğretim yılında bilimsel, sosyal, kültürel, sanatsal ve sportif alanlarda kurum içi ve kurum dışı faaliyete katılan öğrenci oranı (%)	25	45	50	55	60	65	70	6 Ay	1 Yıl
PG1.2.2. Bir eğitim ve öğretim yılında sosyal sorumluluk ve toplum hizmeti çalışmalarına katılan öğrenci oranı (%)	25	85	90	90	95	95	98	3 Ay	1 Yıl
PG1.2.3. Bir eğitim ve öğretim yılında yerel, ulusal ve uluslararası proje, yarışma vb. etkinliklere katılan öğrenci oranı (%)	25	10	20	25	25	30	30	3 Ay	1 Yıl
PG1.2.4. Bir eğitim ve öğretim yılında üniversitelerde yürütülen bilimsel, sosyal, kültürel, sanatsal ve sportif alanlardaki faaliyetlere katılan öğrenci oranı (%)	25	%1	2	3	4	5	6	6 Ay	1 Yıl
Koordinatör Birim	Okul idaresi, Rehberlik Servisi, Sınıf Rehber Öğretmenleri								
İş birliği Yapılacak Birimler	Müdür Yardımcıları, Rehberlik Servisi, Sınıf Rehber Öğretmen								
Riskler	<ul style="list-style-type: none"> Sosyoekonomik nedenler Öğrenci isteksizliği Sosyal etkinlik planlama konusunda öğretmenlerin pasif kalması Velilerden izin alma konusunda yaşanan sorunlar 								
Stratejiler	<p>S1. Her bir öğrencinin bir kulüp faaliyetinde aktif olarak yer alması sağlanarak kulüp faaliyetlerinin etkinliği artırılabacaktır.</p> <p>S2. Öğrencilerin seviyelerine uygun olarak toplumsal sorunların çözümüne katkı sağlamak amacıyla afet ve acil durum, çevre, eğitim, spor, kültür ve turizm, sağlık ve sosyal hizmetler alanlarında toplum hizmeti faaliyetlerine katılımları artırılabacaktır.</p> <p>S3. Öğrencilerin yerel, ulusal ve uluslararası proje ve yarışmalara katılmaları teşvik edilecektir.</p> <p>S4. Okulda oluşturulacak öğrenci kulüpleri aracılığıyla yerel düzeyde etkinliklerin</p>								

	düzenlemesi sağlanacaktır. S5. Üniversitelerle iş birliği yaparak öğrencilerimizin yükseköğretimi tanınmalarını ve üniversitelerde yürütülen bilimsel, sosyal, kültürel, sanatsal ve sportif alanlardaki faaliyetlere katılmaları sağlanacaktır.
Maliyet Tahmini	150.000 TL
Tespitler	<ul style="list-style-type: none"> Eğitim ortamlarının öğrencilerin sosyal, sportif ve kültürel ihtiyaçlarını karşılamakta yetersiz olması Bazı öğrencilerin maddi imkânsızlıklar sebebiyle ortaöğretime devam edememesi Eğitim maliyetlerinde öngörülemez artışın yaşanması Doğa kaynaklı afetlerin, salgın hastalık vb. durumların eğitim süreçlerinin sürdürülebilirliğine engel oluşturması
İhtiyaçlar	<ul style="list-style-type: none"> Öğrencilerin akademik gelişmeleri takip etmeleri ve yurt içi kongre ve bilimsel toplantılara yönelik ilgi düzeylerinin artırılması Rehberlik servisi tarafından yeterli bilgilendirmenin yapılması Okulda yapılan sosyal etkinliklerin artırılması Eğitim ortamlarının öğrenci ihtiyaçlarına cevap verecek şekilde geliştirilmesi ve buna yönelik finansmanın sağlanması Okul içinde sosyal etkinlik yapılacak mekan ve donanım altyapısının temin edilmesi

Amaç 2	A2. Öğrencilerin ilgi, yetenek ve akademik becerileri doğrultusunda üst öğretime hazırlanması, yaratıcı, yenilikçi, girişimci, üretken, kalkınmaya destek veren, bireyler olarak yetiştirilmesi sağlanacaktır.
Hedef 2.1	H2.1. Öğrencilerin derslerdeki akademik başarıları artırılacaktır.

Performans Göstergeleri	Hedef Etkisi*	Başlangıç Değeri**	1. Yıl	2. Yıl	3. yıl	4. Yıl	5. Yıl	İzleme Sıklığı	Rapor Sıklığı
PG2.1.1. Matematik dersi yıl sonu başarı puanı	20	67	70	75	78	80	80	3 Ay	1 Yıl
PG2.1.2. Türkçe dersi yıl sonu başarı puanı	20	75	78	80	83	85	85	3 Ay	1 Yıl
PG2.1.3. Sosyal bilimler alan dersleri yıl sonu başarı puanı	20	75	78	80	83	85	85	3 Ay	1 Yıl
PG2.1.4. Fen bilimleri alan dersleri yıl sonu başarı puanı	20	63	65	68	70	72	75	3 Ay	1 Yıl
PG2.1.5. Öğrenci başına okunan kitap ortalaması	20	3	4	5	6	7	8	6 Ay	1 Yıl
Koordinatör Birim	Okul idaresi, Rehberlik Servisi, Sınıf Rehber Öğretmenleri								
İş birliği Yapılacak Birimler	Müdür Yardımcıları, Rehberlik Servisi, Sınıf Rehber Öğretmen								

Riskler	<ul style="list-style-type: none"> • Öğrencilerin akademik beklentilerinin medya ve sosyal çevreden olumsuz etkilenmesi • Öğrencilerin plansız, hedefsiz olması ya da gerçekçi olmayan hedeflere sahip olması • Öğrencilerin gelişimi konusunda ekip ruhunun sağlanamaması • Velilerin sürece katılımının yetersiz olması
Stratejiler	<p>S1. Öğrencilerin kazanım eksiklikleri tespit edilerek destekleme ve yetiştirme kurslarıyla akademik yeterliklerinin artırılması sağlanacaktır.</p> <p>S2. Bakanlığın hazırladığı dijital platformlar aracılığıyla öğrencilerin tamamlayıcı ve destekleyici eğitim almaları sağlanacaktır.</p> <p>S3. Okulda düzenlenen münazara, panel vb. etkinlikler vasıtasıyla öğrencilerin dili kullanma ve kendilerini ifade etme becerileri geliştirilecektir.</p> <p>S4. Öğrencilerin kitap okumasını teşvik etmek için etkinlikler düzenlenecektir.</p> <p>S5. Okul içinde makale, kompozisyon yazma, resim yapma vb. yarışmalar düzenlenecek ve öğrencilerin ödüllendirilmesi sağlanacaktır.</p> <p>S6. Derslerde proje tabanlı yöntem kullanılarak öğrencilerin analiz, sentez ve değerlendirme becerilerinin geliştirilmesi sağlanacaktır.</p> <p>S7. Her bir öğrencinin hazırbulunuşluk seviyesine uygun en az bir proje ve etkinliğe katılması sağlanacaktır.</p>
Maliyet Tahmini	70.000 TL
Tespitler	<ul style="list-style-type: none"> • Sınav sisteminde meydana gelen değişimler • Atanma konusundaki endişeler sebebiyle öğrencilerin akademik hedeflerinin düşmesi • Eğitim maliyetlerinin yükselmesi • Dünyada yaşanan ekonomik, sosyal, askeri vb. gerilimlerin ve küresel hareketliliğin birincil ihtiyaçları karşılamayı öncelikli hale getirmesi
İhtiyaçlar	<ul style="list-style-type: none"> • • Eğitimin niteliğinin artırılması için alternatif finansman kaynaklarının kullanılması

Amaç 3	A3. Okulların kurumsal kapasite ve yeterlilikleri verimli ve sürdürülebilir bir şekilde geliştirilecektir.
Hedef 3.1	H3.1. Okulun fiziki mekânları ihtiyaç ve hedefleri doğrultusunda iyileştirilmesi sağlanacaktır.

Performans Göstergeleri	Hedef Etkisi*	Başlangıç Değeri**	Yıllar					İzleme Sıklığı	Rapor Sıklığı
			1. Yıl	2. Yıl	3. yıl	4. Yıl	5. Yıl		
PG3.1.1. İyileştirilen fiziki mekân (derslik, spor salonu, kütüphane, pansiyon vb.) sayısı	30	5	6	6	7	7	8	6 Ay	1 Yıl
PG3.1.2. Fiziksel mekanların temizlik ve hijyenine ilişkin memnuniyet oranı (%)	30	70	75	80	80	85	85	6 Ay	1 Yıl

PG3.1.3. Altyapı ve donatım eksikliği bulunan fiziksel birim sayısı	40	8	6	5	4	2	0	6 Ay	1 Yıl
Koordinatör Birim	Okul İdaresi, Tüm Öğretmenler								
İş birliği Yapılacak Birimler	Okul İdaresi, Tüm Öğretmenler								
Riskler	<ul style="list-style-type: none"> Fiziki mekanlarda değişiklik yapmanın maliyetli ve yasal olarak uğraştırıcı olması Temizlik elemanlarının yetersiz olması 								
Stratejiler	<p>S1. Okulun fiziki mekânlarının durum tespiti yapılacak ve iyileştirilme için önceliklendirilmiş bir plan doğrultusunda çalışmalar yapılacaktır.</p> <p>S2. Fiziki mekânların iyileştirilmesi için kamu idareleri, belediyeler ve işverenlerle iş birlikleri yapılacaktır.</p> <p>S3. Bilişim altyapısını güçlendirme çalışmaları yapılacaktır.</p> <p>S4. Temizlik ve hijyen memnuniyet düzeyi belirlemek için anketler uygulanarak yapılacak değerlendirmeler sonucunda gerekli tedbirler alınacaktır.</p>								
Maliyet Tahmini	150.000 TL								
Tespitler	<ul style="list-style-type: none"> Fiziki mekanların sosyal etkinlikler için aktif kullanılıyor olması, geliştirilmesini kolaylaştıracaktır. Okul aile birliği desteğinin olması Okul alanının yeterli genişlikte olması 								
İhtiyaçlar	<ul style="list-style-type: none"> Halk eğitim bünyesinde eğitim veren öğretmenlerden destek alınması Müzik aletlerinin, bilişim araçlarının tamir bakım ihtiyacının çok oluşu 								

4.5. Maliyetlendirme

2024-2028 Stratejik Planı Faaliyet/Proje Maliyetlendirme Tablosu

	2024	2025	2026	2027	2028	Toplam Maliyet
Amaç 1	250.000	300.000	350.000	500.000	500.000	1.900.000
Hedef 1.1	100.000	150.000	150.000	200.000	200.000	800.000
Hedef 1.2	150.000	150.000	200.000	300.000	300.000	1.100.000
Amaç 2	70.000	80.000	100.000	120.000	130.000	500.000
Hedef 2.1	70.000	80.000	100.000	120.000	130.000	500.000
Amaç 3	150.000	200.000	200.000	200.000	250.000	1.000.000
Hedef 3.1	150.000	200.000	200.000	200.000	250.000	1.000.000
TOPLAM	470.000	580.000	650.000	820.000	880.000	3.400.000

5. İZLEME VE DEĞERLENDİRME

- Okulumuz Stratejik Planı izleme ve değerlendirme çalışmalarında 5 yıllık Stratejik Planın izlenmesi ve 1 yıllık gelişim planının izlenmesi olarak ikili bir ayrıma gidilecektir.
- Stratejik planın izlenmesinde 6 aylık dönemlerde izleme yapılacak denetim birimleri, il ve ilçe millî eğitim müdürlüğü ve Bakanlık denetim ve kontrollerine hazır halde tutulacaktır.
- Yıllık planın uygulanmasında yürütme ekipleri ve eylem sorumlularıyla aylık ilerleme toplantıları yapılacaktır. Toplantıda bir önceki ayda yapılanlar ve bir sonraki ayda yapılacaklar görüşülüp karara bağlanacaktır.

Performans hedeflerinin gerçekleştirme durumları hakkında hazırlanan “stratejik plan izleme raporu” ilçe MEM, okul içi paydaşların görüşüne sunulacaktır. Bu aşamada amaç, varsa öncelikle yıllık hedefler olmak üzere, hedeflere ulaşılmasının önündeki engelleri ve riskleri belirlemek ve yıllık hedeflere ulaşılmasını sağlamak üzere gerekli görülebilecek tedbirlerin alınmasıdır.

Yılın tamamına ilişkin ikinci izleme kapsamında ise okulumuz Stratejik Plan İzleme ve Değerlendirme Modülü vasıtasıyla, performans göstergeleri ve stratejiler ile ilgili gerçekleştirme durumlarına ilişkin veriler toplanarak konsolide edilecektir.

İMZA SİRKÜLERİ

ADI SOYADI	GÖREVİ	İMZA
MEHMET TAŞKESEN	OKUL MÜDÜRÜ	
MURAT BAKIRCI	MÜDÜR YARDIMCISI	
SUAT ATASOY	ÖĞRETMEN	
BÜLENT BÖLER	OKUL AİLE BİRLİĞİ BAŞKANI	

Yukarıda sunulan Nizip Sosyal Bilimler Lisesi Müdürlüğü 2024-2028 yılı stratejik planı 41 sayfadan ibaret olup tarafımdan incelenmiş ve imza altına alınmıştır.

Mehmet TAŞKESEN

Okul Müdürü

UYGUNDUR

.../.../2024

Cengiz GÜNDEŞ

İlçe Milli Eğitim

Müdürü